



Seguridad
Secretaría de Seguridad y Protección Ciudadana



CNPC
COMISIÓN NACIONAL DE PROTECCIÓN CIVIL



**SECRETARÍA DE SEGURIDAD Y PROTECCIÓN CIUDADANA
SUBSECRETARÍA DE POLÍTICA CRIMINAL, VINCULACIÓN Y PROTECCIÓN CIVIL
COORDINACIÓN NACIONAL DE PROTECCIÓN CIVIL
DIRECCIÓN GENERAL DE PROTECCIÓN CIVIL**

OFICIO No.: SSPC/SPCVPC/CNPC/DGPC/ 00610 /2026

Ciudad de México, a 21 de mayo de 2026

Asunto: Oficio de Alertamiento

TITULARES DE PROTECCIÓN CIVIL DE LOS ESTADOS DE AGUASCALIENTES, BAJA CALIFORNIA, BAJA CALIFORNIA SUR, CAMPECHE, CHIAPAS, CHIHUAHUA, CIUDAD DE MÉXICO, COAHUILA, COLIMA, DURANGO, ESTADO DE MÉXICO, GUANAJUATO, GUERRERO, HIDALGO, JALISCO, MICHOACÁN, MORELOS, NAYARIT, NUEVO LEÓN, OAXACA, PUEBLA, QUERÉTARO, QUINTANA ROO, SAN LUIS POTOSÍ, SINALOA, SONORA, TABASCO, TAMAULIPAS, TLAXCALA, VERACRUZ, YUCATÁN Y ZACATECAS.

PRESENTES

Hago referencia al Oficio No.B00.8.-115 de la Coordinación General del Servicio Meteorológico Nacional, derivado de la información analizada a las 12:00 horas, del día de hoy 21 de mayo, en el que menciona lo siguiente:

Sistemas meteorológicos en vigilancia:

Durante este día, la onda tropical núm. 1 se desplazará frente a las costas del Pacífico Sur Mexicano, dejando de afectar al país.

Asimismo, durante el jueves, viernes y el sábado, una línea seca se establecerá sobre el norte del país, en interacción con la corriente en chorro subtropical y una vaguada en altura, ocasionarán rachas fuertes de viento.

Para el periodo de pronóstico, distintos canales de baja presión e inestabilidad atmosférica, ocasionarán lluvias con tormentas eléctricas y posibles granizadas en los estados del noreste, oriente, centro y sureste de México.

Durante el domingo y lunes, un sistema frontal se aproximará a la frontera norte del territorio nacional; además, una onda tropical se desplazará sobre el sureste mexicano, incrementando el potencial de lluvias sobre dichas regiones.





Por otra parte, la onda de calor prevalecerá en zonas del noroeste, occidente, sur y sureste de la República Mexicana, incluida la Península de Yucatán.

Notas importantes:

Las lluvias fuertes, muy fuertes e intensas podrían estar acompañadas con descargas eléctricas y posible caída de granizo, además de originar encharcamientos e inundaciones en zonas bajas. Las rachas de viento podrían ocasionar caída de árboles y anuncios publicitarios.

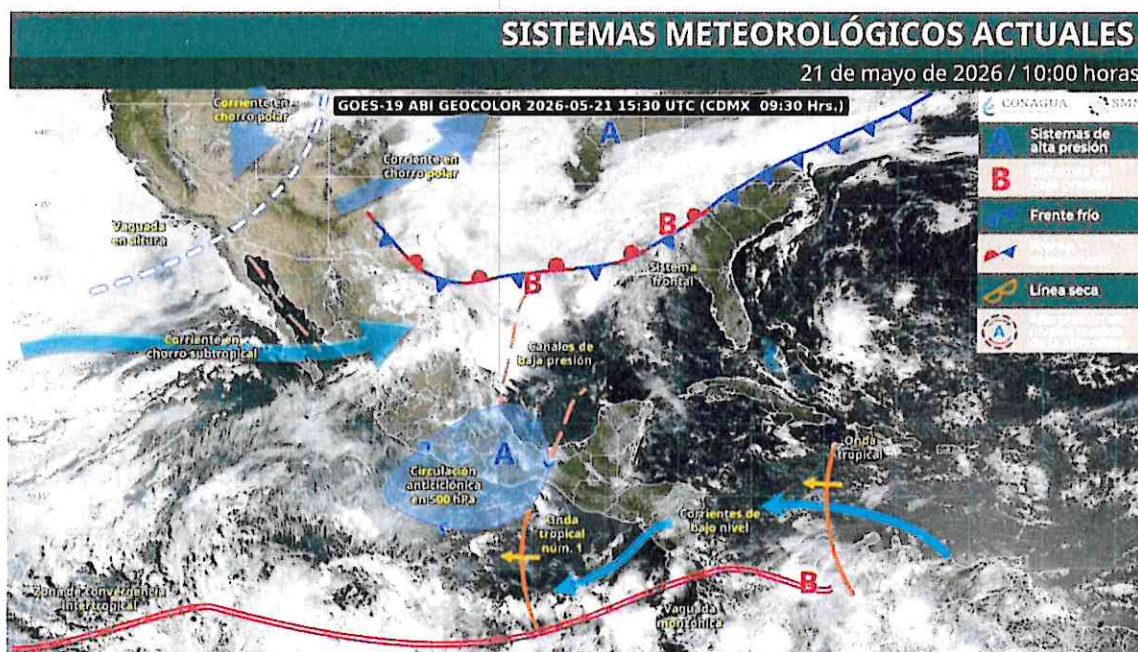


Fig. 1. Sistemas meteorológicos actuales.

Los sistemas meteorológicos mencionados ocasionarán los siguientes efectos:

JUEVES 21 DE MAYO DE 2026		
VARIABLE	RANGO	ENTIDADES
Lluvias puntuales muy fuertes	50 a 75 mm	Coahuila (norte, noreste y este), Nuevo León (norte, este y sur), Tamaulipas (noroeste y sur), San Luis Potosí (norte), Oaxaca (oeste y suroeste) y Chiapas (sur y sureste)
Lluvias puntuales fuertes	25 a 50 mm	Querétaro (norte), Hidalgo (norte y sureste), Veracruz (centro), Puebla (centro y sureste), Tlaxcala, Estado de



Handwritten signature or initials.



		México (este), Ciudad de México, Morelos y Guerrero (este y noreste).
Intervalos de chubascos	5 a 25 mm	Chihuahua, Durango, Zacatecas, Jalisco, Guanajuato, Michoacán, Yucatán y Quintana Roo.
Viento	30 a 40 km/h con rachas de 50 a 70 km/h	Sonora, Chihuahua, Durango, Zacatecas y Aguascalientes; y con posible formación de torbellinos en Coahuila (norte).
Viento	20 a 30 km/h con rachas de 40 a 60 km/h	Sinaloa, Nayarit, Jalisco, Michoacán, San Luis Potosí, Guanajuato, Querétaro, Campeche y Yucatán; y con posible formación de torbellinos en Nuevo León (norte) y Tamaulipas (noroeste).
Viento	10 a 20 km/h con rachas de 30 a 50 km/h	Baja California, Baja California Sur, Colima, Hidalgo, Puebla, Tlaxcala, Estado de México, Ciudad de México, Morelos, Guerrero, Oaxaca y Quintana Roo.
Oleaje	1.0 a 2.0 metros de altura	Costa occidental de Baja California.
Temperaturas máximas	40 a 45 °C	Sonora (sur), Sinaloa, Nayarit (norte), Jalisco (suroeste), Michoacán (centro), Guerrero (noroeste), Oaxaca (sureste), Chiapas (centro y oeste), Campeche (norte) y Yucatán (oeste).
Temperaturas máximas	35 a 40 °C	Baja California (noreste), Baja California Sur (sur), Chihuahua, Tamaulipas, San Luis Potosí (este), Zacatecas (sur), Durango, Colima, Morelos, Puebla (norte y suroeste), Veracruz, Tabasco y Quintana Roo.
Temperaturas máximas	30 a 35 °C	Coahuila (suroeste), Nuevo León (este), Aguascalientes (oeste), Guanajuato, Querétaro (norte), Hidalgo (norte) y Estado de México (suroeste).
Temperaturas mínimas con heladas durante la madrugada del viernes	-5 a 0 °C	Zonas serranas de Durango y Chihuahua.
Temperaturas mínimas durante la madrugada del viernes	0 a 5 °C	Zonas serranas de Baja California, Sonora, Puebla y Estado de México.
VIERNES 22 DE MAYO DE 2026		





VARIABLE	RANGO	ENTIDADES
Lluvias puntuales muy fuertes	50 a 75 mm	Puebla (sur), Oaxaca (noroeste, centro y sur) y Chiapas (centro y sur).
Lluvias puntuales fuertes	25 a 50 mm	Coahuila (este y noreste), Nuevo León (centro, este y sur), Tamaulipas (oeste y suroeste), San Luis Potosí (norte y sur), Querétaro (norte), Hidalgo (norte, centro y sureste), Veracruz (centro), Tlaxcala y Guerrero (este).
Intervalos de chubascos	5 a 25 mm	Sinaloa, Durango, Zacatecas, Guanajuato, Michoacán, Estado de México, Ciudad de México, Morelos y Tabasco.
Viento	30 a 40 km/h con rachas de 50 a 70 km/h	Con posibles tolveneras en Sonora, Chihuahua, Durango, Zacatecas y San Luis Potosí.
Viento	20 a 30 km/h con rachas de 40 a 60 km/h	Sinaloa, Nayarit y Guanajuato, Campeche y Yucatán; y con posibles tolveneras en Jalisco y Aguascalientes.
Viento	10 a 20 km/h con rachas de 30 a 50 km/h	Baja California, Baja California Sur, Colima, Michoacán, Coahuila, Nuevo León, Tamaulipas y Quintana Roo.
Temperaturas máximas	40 a 45 °C	Sinaloa (norte y centro), Michoacán (centro), Guerrero (noroeste), Oaxaca (centro), Chiapas (centro), Campeche (norte) y Yucatán (oeste).
Temperaturas máximas	35 a 40 °C	Baja California (noreste), Baja California Sur (sur), Sonora, Chihuahua, Durango, Coahuila, Nuevo León (este), Tamaulipas, San Luis Potosí (este), Nayarit, Jalisco, Colima, Morelos, Puebla (suroeste), Veracruz, Tabasco y Quintana Roo.
Temperaturas máximas	30 a 35 °C	Zacatecas (sur), Querétaro (norte), Hidalgo (norte) y Estado de México (suroeste)
Temperaturas mínimas durante la madrugada del sábado	-5 a 0 °C	Zonas serranas de Durango.



M
Q



Temperaturas mínimas durante la madrugada del sábado	0 a 5 °C	Zonas serranas de Baja California y Chihuahua.
SABADO 23 DE MAYO DE 2026		
VARIABLE	RANGO	ENTIDADES
Lluvias puntuales intensas	75 a 150 mm	Tamaulipas (noreste).
Lluvias puntuales muy fuertes	50 a 75 mm	Nuevo León (norte y este), San Luis Potosí (noreste y este), Hidalgo (noreste), Puebla (norte y este), Veracruz (norte y centro), Oaxaca (centro y sur) y Chiapas (costa).
Lluvias puntuales fuertes	25 a 50 mm	Coahuila (noreste), Querétaro (norte), Tlaxcala, Estado de México (este) y Guerrero (este)
Intervalos de chubascos	5 a 25 mm	Sinaloa, Durango, Zacatecas, Guanajuato, Michoacán, Ciudad de México y Morelos.
Viento	20 a 30 km/h con rachas de 40 a 60 km/h	Con posibles tolveneras en Chihuahua, Durango y Coahuila.
Viento	10 a 20 km/h con rachas de 30 a 50 km/h	Baja California, Baja California Sur, Sonora, Sinaloa, Nayarit, Jalisco, Colima, Michoacán, Nuevo León, Tamaulipas, San Luis Potosí, Zacatecas, Aguascalientes, Guanajuato, Campeche, Yucatán y Quintana Roo.
Temperaturas máximas	40 a 45 °C	Sinaloa (centro), Michoacán (centro), Guerrero (noroeste), Oaxaca (sureste), Chiapas (centro), Campeche (norte) y Yucatán (oeste).
Temperaturas máximas	35 a 40 °C	Baja California Sur (sur), Sonora, Chihuahua (noreste y suroeste), Nuevo León (este), Tamaulipas, Nayarit, Jalisco, Colima, Morelos, Puebla (suroeste), Veracruz (centro y sur), Tabasco y Quintana Roo.
Temperaturas máximas	30 a 35 °C	Baja California (noreste), Durango (oeste), Zacatecas (sur), San Luis Potosí (este), Querétaro (norte), Hidalgo (norte) y Estado de México (suroeste).
Temperaturas mínimas con heladas durante la madrugada del domingo	-5 a 0 °C	Zonas serranas de Chihuahua y Durango



Handwritten signature



Temperaturas mínimas durante la madrugada del domingo	0 a 5 °C	Zonas serranas de Baja California.
DOMINGO 24 DE MAYO DE 202		
VARIABLE	RANGO	ENTIDADES
Lluvias puntuales muy fuertes	50 a 75 mm	Nuevo León (este), Tamaulipas (oeste y sur), San Luis Potosí (este), Oaxaca (centro y sur) y Chiapas (sur).
Lluvias puntuales fuertes	25 a 50 mm	Coahuila (este), Querétaro (norte), Hidalgo (norte), Veracruz (norte y centro), Puebla (este y sur) y Guerrero (noreste).
Intervalos de chubascos	5 a 25 mm	Chihuahua, Zacatecas, Guanajuato, Michoacán, Estado de México, Ciudad de México, Morelos, Tlaxcala, Tabasco, Campeche, Yucatán y Quintana Roo.
Viento	10 a 20 km/h con rachas de 30 a 50 km/h	Tamaulipas, Campeche, Yucatán y Quintana Roo; y con posibles tolvaneras en Baja California, Baja California Sur, Sonora, Sinaloa, Nayarit, Jalisco, Colima, Michoacán, Chihuahua, Durango, Coahuila y Nuevo León.
Temperaturas máximas	40 a 45 °C	Sinaloa (norte y centro), Jalisco (sur y suroeste), Colima (este), Michoacán (centro y oeste), Guerrero (noroeste), Oaxaca (sureste), Chiapas (centro), Campeche (norte) y Yucatán (oeste).
Temperaturas máximas	35 a 40 °C	Baja California (noreste), Baja California Sur (sur), Sonora, Chihuahua, Coahuila, Nuevo León (este), Tamaulipas, San Luis Potosí, Zacatecas (sur), Nayarit, Morelos, Puebla (suroeste), Veracruz (centro y sur), Tabasco y Quintana Roo
Temperaturas máximas	30 a 35 °C	Durango, Guanajuato (noreste), Querétaro (norte), Hidalgo (norte) y Estado de México (suroeste).
Temperaturas mínimas con heladas durante la madrugada del lunes	-5 a 0 °C	Zonas serranas de Chihuahua y Durango.



Temperaturas mínimas durante la madrugada del lunes	0 a 5 ° C	Zonas serranas de Baja California.
LUNES 25 DE MAYO DE 2026		
VARIABLE	RANGO	ENTIDADES
Lluvias puntuales muy fuertes	50 a 75 mm	Oaxaca (este) y Chiapas (oeste y sur).
Lluvias puntuales fuertes	25 a 50 mm	Nuevo León (sureste), Tamaulipas (suroeste), San Luis Potosí (norte), Puebla (este y sur), Estado de México (suroeste), Guerrero (norte y este), Veracruz (centro y sur) y Tabasco (oeste y sur).
Intervalos de chubascos	5 a 25 mm	Chihuahua, Jalisco, Michoacán, Guanajuato, Querétaro, Hidalgo, Tlaxcala, Ciudad de México, Morelos, Campeche, Yucatán y Quintana Roo.
Viento	30 a 40 km/h con rachas de 50 a 70 km/h	Con posibles tolvaneras en Baja California, Sonora y Chihuahua.
Viento	10 a 20 km/h con rachas de 30 a 50 km/h	Campeche, Yucatán y Quintana Roo; y con posibles tolvaneras en Baja California Sur, Sinaloa, Nayarit, Jalisco, Colima, Michoacán, Durango, Zacatecas, Coahuila, Nuevo León, San Luis Potosí, Guanajuato, Querétaro, Hidalgo y Estado de México.
Oleaje	1.0 a 2.0 metros de altura	Costa occidental de la Península de Baja California y costas de Jalisco, Colima, Michoacán, Guerrero y Oaxaca.
Temperaturas máximas	40 a 45 ° C	Sinaloa (norte y centro), Michoacán (centro y oeste), Guerrero (noroeste), Oaxaca (sureste), Chiapas (centro), Campeche (norte) y Yucatán (oeste).
Temperaturas máximas	35 a 40 ° C	Baja California (noreste), Baja California Sur (sur), Sonora, Chihuahua, Durango, Coahuila, Tamaulipas, San Luis Potosí, Zacatecas (sur), Nayarit, Jalisco, Colima, Morelos, Puebla (suroeste), Veracruz, Tabasco y Quintana Roo.



Temperaturas máximas	30 a 35 °C	Nuevo León, Aguascalientes, Guanajuato, Querétaro, Hidalgo y Estado de México (suroeste)
Temperaturas mínimas con heladas durante la madrugada del martes	-5 a 0 °C	Zonas serranas de Baja California, Chihuahua y Durango.
Temperaturas mínimas con posibles heladas durante la madrugada del martes	0 a 5 °C	Zonas serranas de Sonora.

PERIODO DEL JUEVES 21 AL LUNES 25 DE MAYO DE 2026	
EVENTO	ENTIDADES
Onda de calor	Durango (oeste), Sinaloa (centro y sur), Nayarit (norte y sur), Jalisco (centro, sur y suroeste), Colima (norte y este), Michoacán (centro y suroeste), Guerrero, Morelos (sur), Puebla (suroeste), Veracruz (centro y sur), Oaxaca (centro, sur y este), Chiapas (norte, centro y oeste), Campeche (norte) y Yucatán (oeste). Finalizando a partir del sábado en Durango.

Las condiciones meteorológicas en el país pueden cambiar significativamente en un periodo corto de tiempo y ante alguna eventualidad se recomienda a las autoridades del Gobierno de México, consultar los pronósticos que emite la Coordinación General del Servicio Meteorológico Nacional de la Comisión Nacional de Agua mediante la página de internet <https://smn.conagua.gob.mx>, así como en la cuenta de X @conagua_clima.

Por tal motivo, se emite el presente comunicado a efecto de que se activen los protocolos correspondientes para alertar a la población de su Entidad Federativa y salvaguardar su integridad, manteniendo una estrecha comunicación con las dependencias integrantes de su Consejo Estatal de Protección Civil y los Sistemas Municipales de Protección Civil, permaneciendo al pendiente de los alertamientos que continúe emitiendo la Coordinación Nacional de Protección Civil en coordinación con el Servicio Meteorológico Nacional de la Comisión Nacional del Agua.

No omito mencionar las siguientes recomendaciones para la población:

- Extremar precaución por **lluvias puntuales intensas de 75 a 150 mm** en las zonas señaladas.
- Precaución por **vientos de 30 a 40 km/h con rachas de 50 a 70 km/h, de 20 a 30 km/h con rachas de 40 a 60 km/h y de 10 a 20 km/h con rachas de 30 a 50 km/h, con posible**





formación de tolvaneras y/o torbellinos, poniendo especial atención a construcciones de material endeble, así como posibles afectaciones en espectaculares y tendido eléctrico.

- En caso de estar transitando por la calle, **extremar precauciones**, ya que las ráfagas de viento pueden arrastrar o convertir objetos en proyectiles; busque refugio en casas y edificios de construcción sólida.
- **Estar atento a cualquier sonido producido por escombros en movimiento**, tales como árboles derrumbándose o peñascos que chocan uno con otros.
- En caso de peligro inminente, desalojar el área inmediatamente y no tratar de salvar pertenencias.
- Si hay **fuertes lluvias**, crecidas de ríos de respuesta rápida y vientos, **dirigirse inmediatamente a las zonas seguras** definidas por la autoridad (refugios temporales) y en caso de peligro inminente, **desalojar el área inmediatamente** y no tratar de salvar pertenencias.
- **Extremar precauciones** al transitar por brechas y caminos rurales ante baja visibilidad, terreno resbaladizo, **posibles deslaves** de Sierras o avenidas súbitas de agua con material de arrastre.
- **No intentar cruzar cauces de ríos, arroyos, vados y zonas bajas porque puede ser arrastrado por el agua.**
- Si hay riesgo de un deslave o rodamiento de piedras, **desalojar inmediatamente.**
- Revisar existencia de árboles y/o postes inclinados, avisar de inmediato a Protección Civil, en caso de observar cualquier señal de inestabilidad.
- Mantener o activar los **Consejos de Protección Civil** en caso de ser necesario, para agilizar los planes y protocolos de Protección Civil, incluyendo de ser necesario, **evacuaciones** preventivas en zonas de alto riesgo; así como habilitar refugios temporales de manera preventiva.
- Extremar precauciones ante la posibilidad de lluvias en las inmediaciones del **Volcán Popocatepetl**, debido a que se puede generar lahares, ya que se tiene gran acumulación de material (cenizas y rocas) que pueden ser arrastrados.
- **Extremar precauciones a la navegación por oleaje de 1.0 a 2.0 metros de altura**, así como la realización de actividades turísticas, recreativas y comerciales en el Mar y zona de playas.
- Extremar precauciones, **mantenerse informado y acatar las indicaciones que las autoridades Marítimas y portuarias establezcan.**
- Extremar precauciones por **temperaturas de -5 a 5°C con heladas**, en las zonas señaladas.
- **Abrigarse preferentemente usando la técnica de cebolla** (vestirse por capas) que permite que el aire circule libremente alrededor de su cuerpo, manteniéndolo seco y atrapando el calor.
- No utilizar doble media o calcetín ya que esto bloquea la circulación, en su caso utilizar calcetines de lana.





- **En los días extremadamente fríos y/o con vientos fuertes**, limitar la cantidad de tiempo al aire libre, ya que las exposiciones prolongadas al aire frío pueden producir hipotermia y en casos extremos congelación.
- **Al utilizar calefacciones con líquidos inflamables hágalo con precaución**, para evitar accidentes por quemaduras o intoxicaciones, procure contar con una ventilación adecuada.
- **Mantenga una ventilación adecuada** en caso de usar algún calefactor, horno o chimenea para evitar intoxicaciones por monóxido de carbono. No encienda anafres o braseros dentro de lugares cerrados.
- Comer frutas y verduras **ricas en vitaminas A y C**. Las frutas de temporada son las indicadas, además de mantenerse hidratado.
- **Proteger a sus mascotas, ganado y plantas**, ya que estas también son susceptibles al frío.
- En caso de que su vivienda se encuentre en peligro ante las condiciones o efectos de la temporada, **mantener ubicados los refugios temporales** y/o acudir a su unidad de Protección Civil más cercana, ante la presencia de algún agente perturbador.
- **A la población de los estados alertados** mantenerse informada con las autoridades municipales, estatales y federales, asimismo hacer caso únicamente de fuentes oficiales.
- **A la navegación Marítima** atender las indicaciones de las autoridades Marítimas Portuarias.
- **Dar especial atención** a personas enfermas y de la tercera edad, niños e indigentes; permanecer atento a las indicaciones de Protección Civil.
- **Atender las indicaciones** de servicios a la navegación en el espacio aéreo mexicano, para la navegación aérea en los estados mencionados.
- **Consultar los boletines hidrometeorológicos** que emite el Sistema Nacional de Protección Civil.
- Extremar precauciones por temperaturas **máximas de 40 a 45 °C y onda de calor**, en las zonas señaladas.
- **Protegerse de la radiación solar** con bloqueadores solares, asimismo, usar protectores labiales y cremas hidratantes para la piel, para evitar resequedad por la presencia de ambiente cálido y seco.
- **Atender las recomendaciones de la Secretaría de Salud** para prevenir enfermedades ante altas temperaturas (golpe de calor), si presenta náuseas, vómito, Mareos, calentura, confusión, boca seca, ausencia de lágrimas y malestar general, acuda a su centro de salud o servicio médico más cercano.
- **Hidratarse constantemente**, aunque no tenga sed, consuma agua suero-oral, tome abundantes líquidos de preferencia agua, evite las bebidas con cafeína o alcohólicas.
- **No exponerse** por tiempos prolongados ni directamente a los rayos del sol, aun estando nublado utilice bloqueadores solares.
- Utilice ropa fresca de preferencia de colores claros, calzado ligero, use gorras, sombreros y sombrillas.



- A los medios de comunicación, así como a las áreas de comunicación social de los tres órdenes de gobierno, mantener el flujo de información oficial a la población.
- Antes de salir a carretera verificar el funcionamiento electromecánico y limpiaparabrisas.
- **Extremar precauciones al tránsito vehicular como las siguientes:**
 - Conducir más despacio y usar las Marchas para frenar antes que los frenos.
 - Extremar precaución al conducir con pavimento mojado y/o presencia de granizo.
 - Conducir sin sobresaltos y no parar de repente.
 - Llevar el volante con firmeza, los movimientos bruscos pueden hacer perder el control del vehículo.
 - Mantener una distancia de seguridad más amplia.
 - Extremar precaución en zonas montañosas.
 - Extremar precaución por fuertes lluvias y ráfagas de viento en puntos expuestos y prestar atención a vehículos de emergencia.
 - Evitar, dentro de lo posible, detenerse en zonas de derrumbes y seguir siempre las indicaciones de carretera.
 - Extremar precauciones al transitar con baja visibilidad por niebla, neblina o bruma, así mismo, recuerde que por las mañanas las operaciones aéreas suelen demorarse ante la presencia de éstas.

Sin otro particular, aprovecho la ocasión para enviarles un cordial saludo.

ATENTAMENTE

ING. OSCAR ZEPEDA RAMOS
DIRECTOR GENERAL DE PROTECCIÓN CIVIL

Elaboró
Ing. Antonia de los Angeles Arriaga Duran
Jefa de Departamento de Análisis de Fenómenos
Hidrometeorológicos

Revisó
Mtra. Nadia Leticia Tadeo Benítez
Directora del CENACOM

C.c.p. Lic. Laura Velázquez Alzúa, Coordinadora Nacional de Protección Civil. - Para su conocimiento.
Mtra. Nadia Leticia Tadeo Benítez, Directora del CENACOM de la DGPC/CNPC. - Para su conocimiento.

Anexos: Sin anexos
LVA/OZR/nltb/aaad

