

Pronóstico Meteorológico General

No. Aviso: 333

Ciudad de México a 16 de Junio del 2026.

Emisión: 06:00h

Servicio Meteorológico Nacional, fuente oficial del Gobierno de México, emite el siguiente aviso:

LLUVIAS INTENSAS EN ZONAS DE NUEVO LEÓN Y TAMAULIPAS

Este día, una **circulación ciclónica en niveles medios** de la atmósfera sobre el noreste del país, en interacción con una **zona de inestabilidad con probabilidad para desarrollo ciclónico**, sobre el sureste de Estados Unidos, y el ingreso de humedad del golfo de México, generarán lluvias puntuales intensas en zonas de Nuevo León y Tamaulipas, además de lluvias fuertes a muy fuertes en zonas de Coahuila y San Luis Potosí. A su vez, **canales de baja presión** sobre la Mesa del Norte, el oriente y sureste de México, asociados con **inestabilidad atmosférica** y la **onda tropical núm. 7**, que se desplazará frente a las costas de Oaxaca y Guerrero, originarán chubascos y lluvias fuertes en el norte, noroeste, occidente, centro, sur y sureste del territorio nacional, con lluvias puntuales muy fuertes en zonas de Sinaloa, Durango y Chiapas. Todas las lluvias mencionadas podrán acompañarse con descargas eléctricas y posible caída de granizo. Finalmente, se mantendrán las temperaturas calurosas a muy calurosas en el noroeste y norte de la República Mexicana, con temperaturas superiores a 45° Celsius en el noreste de Baja California.

El Servicio Meteorológico Nacional monitorea una zona de inestabilidad con probabilidad para desarrollo ciclónico sobre Texas, E.U.A. y el paso de la onda tropical núm. 7, al sur de las costas de Oaxaca y Guerrero.

Para mayor información en:

<https://smn.conagua.gob.mx/es/pronosticos/pronosticossubmenu/pronostico-extendido-a-96-horas>

Las lluvias fuertes a intensas podrían acompañarse con descargas eléctricas y caída de granizo, además de generar encharcamientos e inundaciones.

Las rachas de viento podrían derribar árboles y anuncios publicitarios.

Los bancos de niebla podrían reducir la visibilidad en tramos carreteros y en zonas urbanas.

Pronóstico de lluvias para hoy 16 de junio de 2026:

Lluvias muy fuertes con puntuales intensas (75 a 150 mm): Nuevo León (este) y Tamaulipas (norte y noreste).

Lluvias fuertes con puntuales muy fuertes (50 a 75 mm): Sinaloa (este), Durango (oeste), San Luis Potosí (norte y este) y Chiapas (centro y sur).

Intervalos de chubascos con lluvias puntuales fuertes (25 a 50 mm): Sonora (este y sureste), Chihuahua (oeste y suroeste), Coahuila (sureste), Zacatecas (norte y oeste), Nayarit (norte), Jalisco (norte), Querétaro (norte), Hidalgo (norte y sureste), Estado de México (este), Tlaxcala, Puebla (este y sureste), Veracruz (norte y centro) y Oaxaca (norte, centro y sur).

Intervalos de chubascos (5 a 25 mm): Baja California, Baja California Sur, Colima, Michoacán, Guerrero, Morelos, Ciudad de México, Guanajuato, Aguascalientes y Tabasco.

Lluvias aisladas (0.1 a 5 mm): Campeche, Yucatán y Quintana Roo.

Pronóstico de temperaturas máximas para hoy 16 de junio de 2026:

Temperaturas máximas superiores a 45 °C: Baja California (noreste).

Temperaturas máximas de 40 a 45 °C: Sonora, Chihuahua (noreste), Sinaloa (norte), Michoacán (centro) y Guerrero (noroeste).

Temperaturas máximas de 35 a 40 °C: Baja California Sur, Durango, Coahuila, Nuevo León (este), Tamaulipas, San Luis Potosí, Guanajuato (noreste), Querétaro, Hidalgo (norte y este), Puebla (norte y suroeste), Morelos, Nayarit, Jalisco, Colima, Oaxaca, Chiapas, Veracruz, Tabasco, Campeche y Yucatán.

Temperaturas máximas de 30 a 35 °C: Zacatecas, Aguascalientes y Quintana Roo.

Pronóstico de viento y oleaje para hoy 16 de junio de 2026:

Viento de 20 a 30 km/h con rachas de 40 a 60 km/h: Baja California, Sonora, Chihuahua y Oaxaca (istmo de Tehuantepec).

Viento de 10 a 20 km/h con rachas de 30 a 50 km/h: Baja California Sur, Sinaloa, Nayarit, Jalisco, Michoacán, Durango, Zacatecas, Aguascalientes, San Luis Potosí, Guanajuato, Querétaro, Estado de México, Nuevo León, Tamaulipas, Veracruz, Tabasco, Campeche, Yucatán y Quintana Roo.

Mar de fondo con oleaje de 1.0 a 2.0 metros de altura: costa occidental de la península de Baja California, costas de Sinaloa, Nayarit, Jalisco, Colima, Michoacán, Guerrero, Oaxaca y Chiapas.

Oleaje de 1.0 a 2.0 metros de altura: costas de Tamaulipas, Veracruz, Yucatán y Quintana Roo.

Pronóstico por regiones:

Valle de México: Por la mañana, ambiente fresco a templado, cielo parcialmente nublado y presencia de bruma. Durante la tarde, se prevé ambiente cálido, cielo medio nublado a nublado con lluvias puntuales fuertes en el Estado de México (este), mismas que podrían originar el incremento en los niveles de ríos y arroyos, deslaves, inundaciones y encharcamientos; además de chubascos en la Ciudad de México; las lluvias estarán acompañadas con descargas eléctricas. La temperatura mínima en la Ciudad de México será de 14 a 16 °C y la máxima de 26 a 28 °C. Para Toluca, Edo. Méx., se prevé una temperatura mínima de 8 a 10 °C y una máxima de 22 a 24 °C. Viento del suroeste de 10 a 20 km/h con rachas de 30 a 50 km/h en el Estado de México y rachas de hasta 40 km/h en la Ciudad de México.

Península de Baja California: Por la mañana, ambiente templado en la región, con bancos de niebla en la

costa occidental. Durante la tarde, se prevé ambiente caluroso a muy caluroso, así como extremadamente caluroso en el noreste de Baja California. Cielo medio nublado a nublado, con lluvias e intervalos de chubascos en Baja California y Baja California Sur. Viento del noroeste de 20 a 30 km/h con rachas de 40 a 60 km/h en zonas de Baja California y rachas de 30 a 50 km/h en Baja California Sur. Mar de fondo con oleaje de 1.0 a 2.0 metros de altura en la costa occidental de la península.

Pacífico Norte: En el transcurso del día, cielo medio nublado a nublado, con lluvias puntuales muy fuertes en Sinaloa (este) y fuertes en Sonora (este y sureste); *las cuales podrían originar el incremento en los niveles de ríos y arroyos, deslaves, inundaciones y encharcamientos*. Por la mañana ambiente cálido en la mayor parte de la región. Durante la tarde, ambiente muy caluroso. Viento del sur y suroeste de 20 a 30 km/h con rachas de 40 a 60 km/h en zonas de Sonora, y rachas de 30 a 50 km/h en zonas de Sinaloa. Mar de fondo con oleaje de 1.0 a 2.0 metros de altura en costas de Sinaloa.

Pacífico Centro: Por la mañana, cielo parcialmente nublado con ambiente templado. Durante la tarde, ambiente caluroso en la mayor parte de la región, y muy caluroso en el centro de Michoacán. Cielo medio nublado a nublado con lluvias puntuales fuertes en Nayarit (norte) y Jalisco (norte); *las cuales podrían originar el incremento en los niveles de ríos y arroyos, deslaves, inundaciones y encharcamientos*. Lluvias con intervalos de chubascos en Colima y Michoacán. Todas las lluvias con descargas eléctricas y posible caída de granizo. Viento del oeste de 10 a 20 km/h con rachas de 30 a 50 km/h en zonas de Nayarit, Jalisco y Michoacán; así como rachas de hasta 40 km/h en Colima. Mar de fondo con oleaje de 1.0 a 2.0 metros de altura en costas de la región.

Pacífico Sur: Por la mañana, cielo medio nublado y ambiente templado. Durante la tarde, ambiente caluroso en la mayor parte de la región, y muy caluroso en Guerrero (noroeste); cielo nublado con lluvias puntuales muy fuertes en Chiapas (centro y sur) y lluvias fuertes en Oaxaca (norte, centro y sur); *las cuales podrían originar el incremento en los niveles de ríos y arroyos, deslaves, inundaciones y encharcamientos*; además de intervalos de chubascos en Guerrero. Todas las lluvias con descargas eléctricas. Viento del sur y sureste de 20 a 30 km/h con rachas de 40 a 60 km/h en Oaxaca (istmo de Tehuantepec), y rachas de hasta 40 km/h en el resto de la región. Mar de fondo con oleaje de 1.0 a 2.0 metros de altura en costas de la región.

Golfo de México: Por la mañana, cielo parcialmente nublado a medio nublado y ambiente templado a cálido. Durante la tarde ambiente caluroso en la mayor parte de la región. Cielo medio nublado a nublado con lluvias puntuales intensas en Tamaulipas (norte y noreste) y puntuales fuertes en Veracruz (norte y centro); *las cuales podrían originar el incremento en los niveles de ríos y arroyos, deslaves, inundaciones y encharcamientos*. Intervalos de chubascos en Tabasco. Todas las lluvias con descargas eléctricas y posible caída de granizo. Viento del sureste de 10 a 20 km/h con rachas de 30 a 50 km/h en zonas de Tamaulipas, Veracruz y Tabasco. Oleaje de 1.0 a 2.0 metros de altura en costas de Tamaulipas y Veracruz.

Península de Yucatán: En el transcurso del día, cielo medio nublado con lluvias aisladas en Campeche, Yucatán y Quintana Roo. Por la mañana, ambiente cálido. Durante la tarde, ambiente cálido a caluroso. Viento del este y noreste de 10 a 20 km/h con rachas de 30 a 50 km/h en la región. Oleaje de 1.0 a 2.0 metros de altura en costas de Yucatán y Quintana Roo.

Mesa del Norte: En el transcurso del día, cielo medio nublado a nublado con lluvias puntuales intensas en Nuevo León (este); lluvias puntuales muy fuertes en Durango (oeste) y San Luis Potosí (norte y este); y lluvias

puntuales fuertes en Chihuahua (oeste y suroeste), Coahuila (sureste) y Zacatecas (norte y oeste); *las cuales podrían originar el incremento en los niveles de ríos y arroyos, deslaves, inundaciones, encharcamientos y visibilidad reducida*; además de intervalos de chubascos en Aguascalientes. Todas las lluvias con descargas eléctricas y posible caída de granizo. Por la mañana ambiente fresco a templado en la mayor parte de la región. Durante la tarde, ambiente cálido a caluroso, así como muy caluroso en Chihuahua (noreste). Viento de dirección variable de 20 a 30 km/h con rachas de 40 a 60 km/h en zonas de Chihuahua y rachas de 30 a 50 km/h en Nuevo León, Durango, Zacatecas, Aguascalientes y San Luis Potosí; y rachas de hasta 40 km/h en Coahuila.

Mesa Central: Por la mañana, cielo medio nublado y ambiente fresco en la mayor parte de la región, además de bancos de niebla en las zonas altas. Durante la tarde, ambiente cálido a caluroso. Cielo nublado con lluvias puntuales fuertes en Querétaro (norte), Hidalgo (norte y sureste), Tlaxcala y Puebla (este y sureste); *las cuales podrían originar el incremento en los niveles de ríos y arroyos, deslaves, inundaciones, encharcamientos y visibilidad reducida*. Intervalos de chubascos en Guanajuato y Morelos. Todas las lluvias con descargas eléctricas y posible caída de granizo. Viento de dirección variable de 10 a 20 km/h con rachas de 30 a 50 km/h en zonas de Guanajuato y Querétaro, y rachas de 30 a 40 km/h en el resto de la región.

Las lluvias máximas de las últimas 24 horas (en milímetros) se registraron en:

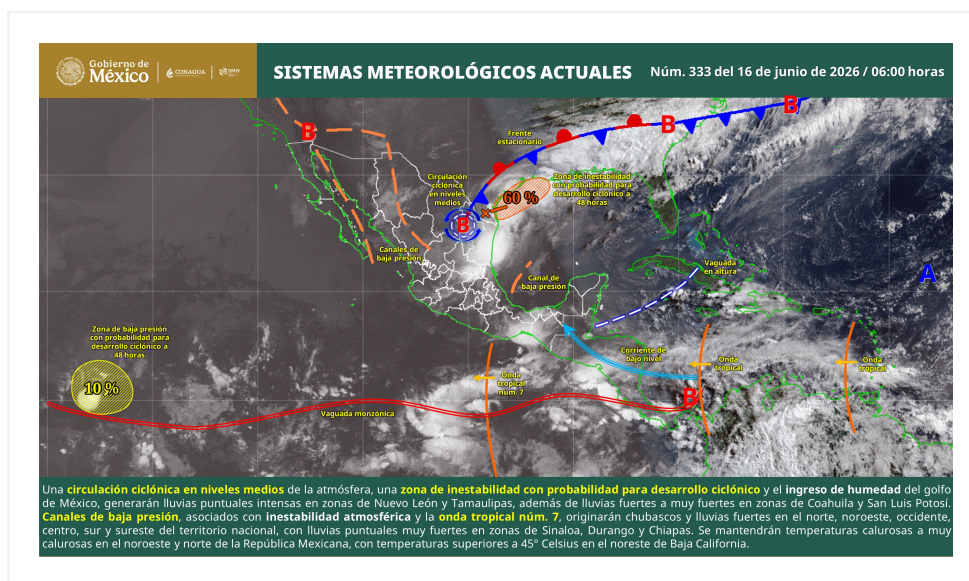
Montemorelos, N.L., 60.0; Cuauhtémoc, CDMX, 40.0; Cuautitlán Izcalli, Edo. Méx., 28.0; Atotonilco de Tula, Hgo., 26.0; Reynosa, Tamps., 25.0 y Juárez, Coah., 23.0.

Las temperaturas máximas (en °C) se registraron en:

Hermosillo, Son., 44.0; Ejido Nuevo León, B.C., 41.2; La Paz, B.C.S., 39.6; Campeche, Camp., 37.5; Villahermosa, Tab. y Salina Cruz, Oax., 37.2; Mérida, Yuc., 37.1; Choix, Sin. y Rioverde, S.L.P., 37.0; Arriaga, Chis., 36.0 y Tacubaya, CDMX, 28.1.

Las temperaturas mínimas (en °C) se registraron en:

Toluca, Edo. Méx., 8.9; Zacatecas, Zac., 13.0; Pachuca, Hgo., 14.6; Morelia, Mich., 15.3; Tlaxcala, Tlax., 15.5; Tacubaya, CDMX, 15.8; San Cristóbal de las Casas, Chis., 15.9 y Temosachic, Chih., 16.0.



La Comisión Nacional del Agua a través del Servicio Meteorológico Nacional, continuará informando del desarrollo de estos fenómenos a través de la cuenta de Twitter @conagua_clima, así como los sitios de internet <https://smn.conagua.gob.mx> y www.conagua.gob.mx

Próxima emisión: 16 de junio de 2026 a las 18:00 horas (tiempo del centro de México), o antes, si ocurre un cambio significativo.